

PLU approuvé le 12/05/2005
PLU approuvé le 24/05/2007
Modifié le 10/05/2008, 02/12/2010,
Modifié le 11/03/2015, 02/12/2016 et le
24/11/2017
Révisé sous format allégé le 11/03/2015
Modification simplifiée lancée par arrêté
le 05/05/2018
Modification simplifiée lancée par
délibération du conseil municipal le
29/02/2024

Plan Local d'Urbanisme

Auto-Evaluation accompagnant la
demande au cas par cas



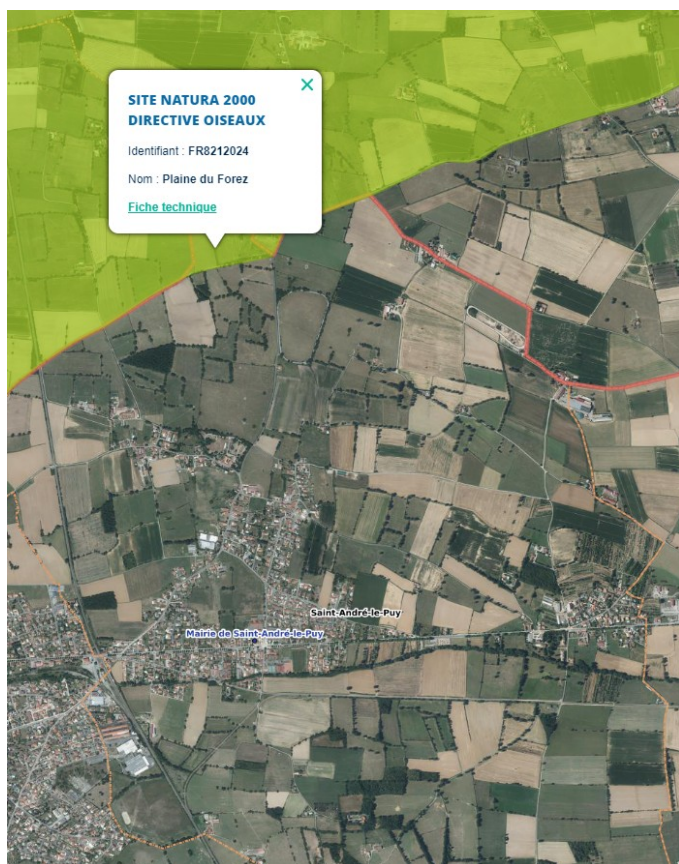
Introduction

Cette auto-évaluation est réalisée conformément à la rubrique 6 du formulaire de demande au cas par cas dans le cadre de la modification simplifiée du PLU de la commune de Saint-André-le-Puy. Elle figure en annexe dudit formulaire rempli, également accompagné des pièces composant le projet de modification simplifiée du PLU.

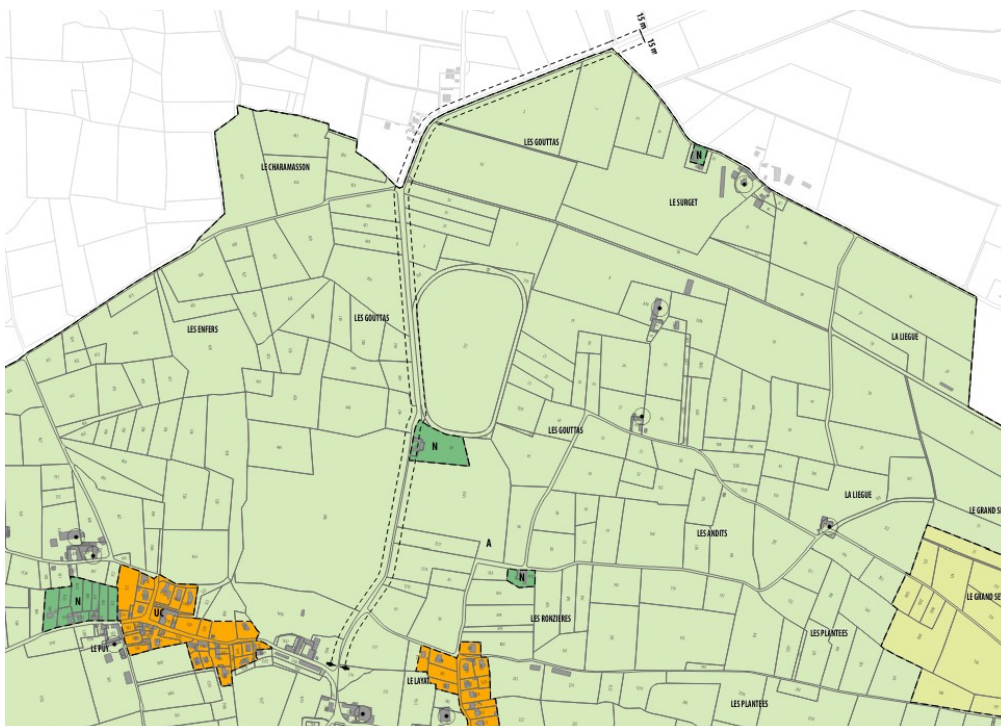
L'exposé ci-dessous vise à démontrer que la procédure d'évolution du document d'urbanisme n'est à l'origine d'aucune incidence sur l'environnement.

1- Analyse au regard des sites Natura 2000

La commune de Saint-André-le-Puy est concernée par le site Natura 2000- Directive Oiseaux- FR8212024- Plaine du Forez



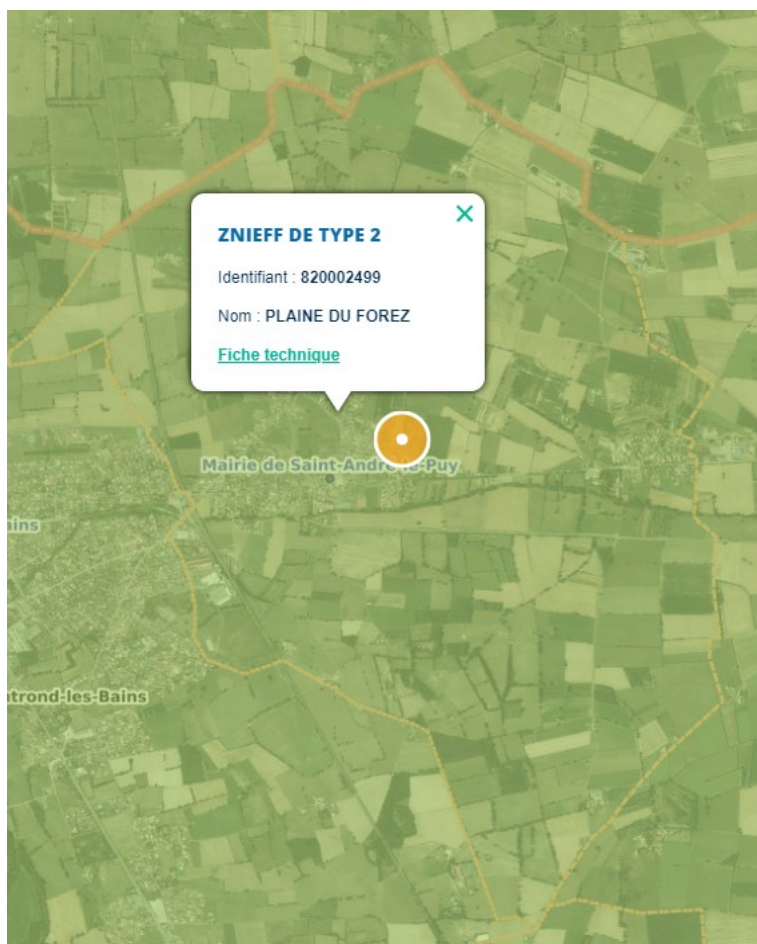
La modification simplifiée du PLU n'a pas pour objet de faire évoluer les différentes zones du PLU, ces espaces resteront donc classés en zone naturelle.

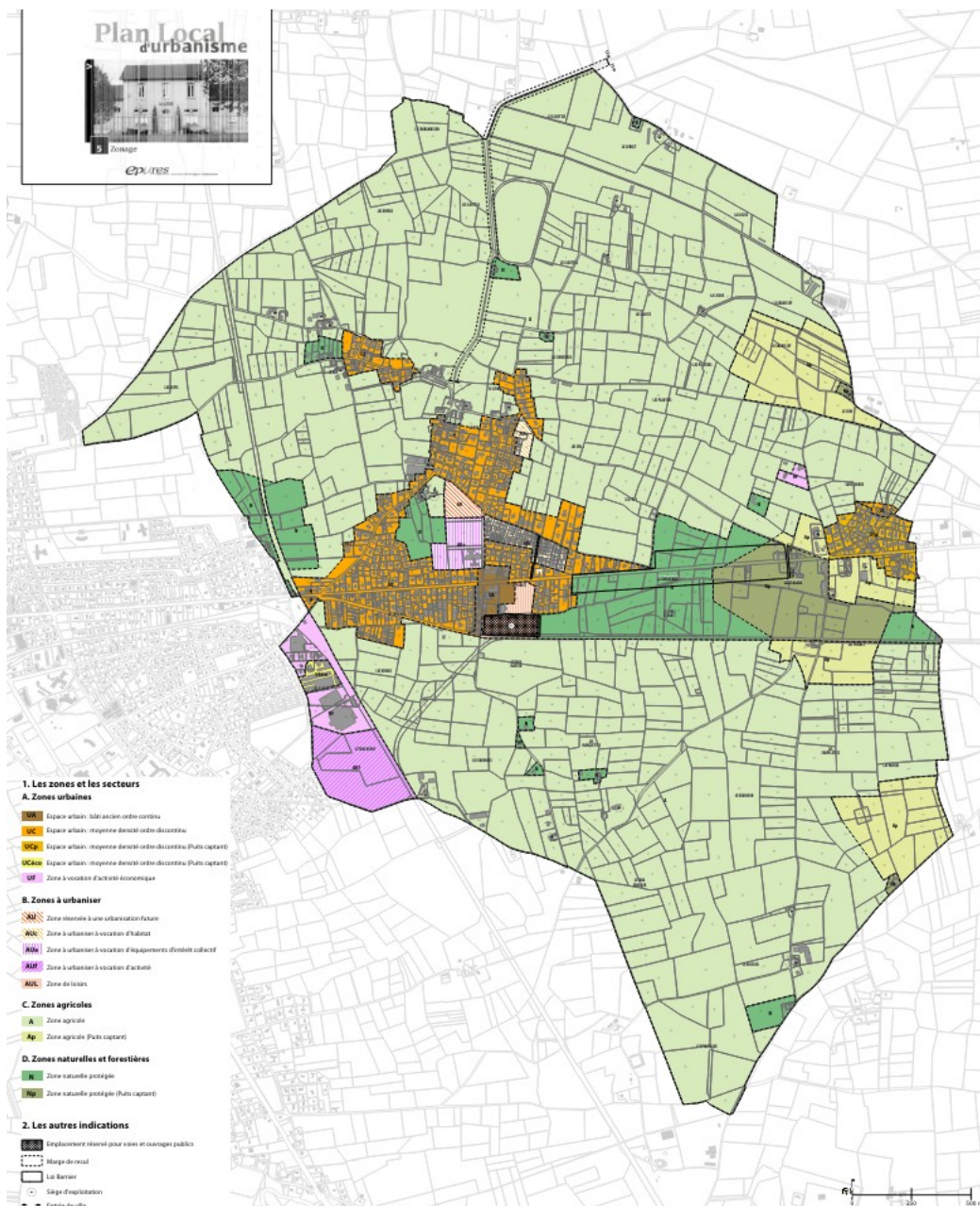


2- Analyse au regard des milieux naturels et de la biodiversité

La commune de Saint-André-le-Puy est concernée par une ZNIEFF sur l'ensemble du territoire.

- La ZNIEFF de type 2 - 820002499 – Plaine du Forez





Les parties du territoire communal concernées par la ZNIEFF ont été classées en zone agricole, naturelle et urbaine. Le projet de modification simplifiée n'ayant pas pour objet de faire évoluer les zones du PLU, il n'a pas d'incidence sur la protection de ces milieux naturels.

Il en va de même pour la biodiversité ordinaire puisque la modification du PLU a pour seuls objets l'évolution du règlement écrit afin d'autoriser une mixité des fonctions dans un projet de requalification urbaine, la mise en place d'un emplacement réservé et le reclassement d'une parcelle boisée vers une zone naturelle.

Enfin, le territoire communal ne comprend pas de zones humides identifiées indépendamment de l'espace naturel protégé cité précédemment.

3- Les effets sur la consommation des espaces naturels agricoles et forestiers

Plus de 85 % du territoire communal est actuellement classé en zones naturelle et agricole.

Un seul point d'évolution a un effet très limité sur la consommation d'espaces naturels, agricoles ou forestières : il s'agit de la correction du zonage A vers N. Il s'agit de la correction d'une erreur de tracé. Ainsi, la surface de la zone agricole diminue de 3 950 m² au profit de la zone naturelle.

Au regard de ces éléments, la modification simplifiée, par son cadre légal, et les objets de la présente procédure, n'a donc pas d'incidences négatives sur les espaces naturels, agricoles et forestiers.

4- L'alimentation en eau potable, l'assainissement et la gestion des eaux pluviales.

La gestion et l'exploitation des services en eau potable et en assainissement collectif ont été confiées au syndicat Intercommunal Val d'Anzieux Plancieux (SIVAP).

La modification simplifiée n'ouvre pas de droits à construire sur la commune et n'est donc pas susceptible d'avoir des incidences notables prévisibles sur l'eau potable.

Par ailleurs, les données du dernier diagnostic en 2018 font état d'une bonne situation car le réseau ne présente aucune anomalie apparente. Le réseau s'appuie sur une station de 16 500 EH, conforme et avec une marge en termes de traitement.

Au regard de ces éléments, la procédure de modification n'est pas susceptible d'avoir des incidences notables prévisibles sur l'eau potable.

Au regard de ces éléments, la procédure de modification n'est pas susceptible d'avoir des incidences négatives sur l'assainissement.

Au regard de ces éléments, la procédure de modification n'est pas susceptible d'avoir des incidences notables prévisibles sur la gestion des eaux pluviales.

5- Analyse au regard des paysages et du patrimoine bâti

La procédure de modification simplifiée, par son cadre légal et les objets de la présente procédure, n'a pas pour effet d'augmenter les possibilités de construire. Aussi, il n'y aura aucun impact négatif sur les paysages et le patrimoine bâti.

Il est par ailleurs précisé que la commune de Saint-André-le-Puy n'est concernée par aucun périmètre de protection d'un monument historique, aucun site classé ou inscrit ni aucun périmètre de protection du patrimoine archéologique.

6- Analyse au regard de la gestion des déchets, de la pollution des sols, des risques et des nuisances

Le secteur, objet de la modification, ne recense aucun site pollué ou potentiellement pollué recensé. Le projet ne prévoit pas, par ailleurs, la création d'activités susceptibles de générer des pollutions sous quelle que forme que cela soit.

La gestion des déchets relève de la compétence de la Communauté de communes de Forez-Est. La Communauté de communes met en place diverses actions destinées à favoriser la limitation des déchets ou leur recyclage.

La procédure de modification n'est pas susceptible d'avoir des incidences prévisibles notables sur les sites pollués ou les déchets.

Les secteurs de la commune qui font l'objet de cette modification simplifiée sont localisés hors de toute zone inondable notamment la zone inondable identifiée dans le cadre du PPRNPI du bassin versant de l'Anzieux.

La commune reste concernée par : - un risque sismique d'aléa faible, - un risque de retrait-gonflement (aléa faible sur le secteur à aménager) - un potentiel faible pour l'exposition au radon. Le projet n'est par ailleurs pas susceptible en lui-même d'aggraver les risques existants ou de générer de nouveaux risques. Aucune activité générant des nuisances n'est par ailleurs susceptible de s'installer sur le secteur.

La procédure de modification n'est pas susceptible d'avoir des incidences prévisibles notables sur les risques et nuisances.

7- Analyse des incidences sur l'air, l'énergie et le climat

La procédure de modification simplifiée, par son cadre légal et les objets de la présente procédure, n'a pas pour effet d'augmenter les possibilités de construire. Aussi, il n'y aura aucun impact négatif sur la thématique, air, énergie et climat. A l'inverse, l'évolution du règlement vient faciliter l'implantation d'énergies renouvelables solaires et autorisant les panneaux solaires en superposition de la toiture (hormis dans le centre historique).

La commune de Saint-André-le-Puy est concernée par le volet Climat du SRADDET Auvergne-Rhône-Alpes. Elle est également concernée par les orientations du Plan Climat-Air-Energie Territorial (PCAET) de Forez-Est pour la période 2019-2025.

Par ailleurs, le territoire est peu impacté par les pollutions atmosphériques et la qualité de l'air sur la commune reste bonne.

Enfin, le projet n'est pas susceptible de conduire à l'accueil d'activités sources de pollutions de l'air. La procédure de modification n'est pas susceptible d'avoir des incidences prévisibles notables sur l'air, l'énergie et le climat.

8 – Conclusion générale

Sur la base des éléments présentés auparavant :

- Considérant l'absence d'incidences notables sur :
 - les zones Natura 2000 les plus proches du territoire,
 - les milieux naturels et la biodiversité,
 - les zones humides,
 - la consommation d'espaces naturels, agricoles ou forestiers,
 - l'eau potable,
 - la gestion des eaux pluviales,
 - l'assainissement,
 - le paysage ou le patrimoine bâti,
 - les déchets,
 - les risques et nuisances
 - l'air, l'énergie et le climat,
- Considérant la localisation du secteur objet de la modification à l'intérieur d'une zone déjà urbanisée,
- Considérant le caractère limité de l'adaptation apportée au Plan Local d'Urbanisme,

la modification simplifiée n°4 du Plan Local d'Urbanisme n'aura pas d'effets notables probables sur l'environnement et la réalisation d'une évaluation environnementale n'est pas requise.